

**CÂMARA MUNICIPAL DE SINTRA**

Departamento de Gestão de Edifícios Municipais

## REQUALIFICAÇÃO DE LOGRADOUROS ESCOLARES

Escola Básica do 1º Ciclo SABUGO e VALE de LOBOS – ALMARGEM  
do BISPO

Fevereiro 2021

Memória Descritiva e Justificativa

## ÍNDICE

<b>1 MEMÓRIA DESCRITIVA E JUSTIFICATIVA .....</b>	<b>2</b>
1.1 INTRODUÇÃO .....	2
1.2 OBJETO .....	3
1.3 PRÉ-EXISTÊNCIA / PROPOSTA .....	3
1.4 ESTRATÉGIA DE INTERVENÇÃO.....	6
1.5 MOBILIÁRIO .....	7
1.6 EQUIPAMENTO FITNESS .....	7
1.7 CONCLUSÃO .....	8
<b>2 PLANO GERAL .....</b>	<b>9</b>

## 1 MEMÓRIA DESCRITIVA E JUSTIFICATIVA

### 1.1 INTRODUÇÃO

A presente Memória Descritiva e Justificativa refere-se ao Projeto de Arranjos Exteriores de reabilitação e valorização do logradouro da **Escola Básica do 1º Ciclo e Jardim de Infância Sabugo e Vale de Lobos**, sita na Rua Profª Rosa Génio Alves – Sabugo 2715-395 ALMARGEM DO BISPO.



Ortofotomapa – Coordenadas GPS 38°49'13.8"N 9°17'24.8"W

O estudo de requalificação e valorização, visa desenvolver uma proposta de **reabilitação e qualificação do espaço** de modo a reverter a trajetória de degradação a que tem estado sujeito.

Este projeto pretende **dar resposta aos problemas de degradação**, inadequação da estrutura do espaço ao seu funcionamento, **bem como**, à **modernização e auto-sustentação** do mesmo.

## 1.2 OBJETO

A área de intervenção encontra-se inserida no **núcleo urbano de Sabugo** e coabita com edifícios de habitação e pequeno comércio.

A geometria planimétrica do terreno apresenta-se num retângulo, cujos lados maiores confrontam os quadrantes Nascente e Poente. O prédio, na sua morfologia atual, apresenta-se com topografia essencialmente assente em dois planos, com ligação vertical através de escadas e rampa de acesso automóvel. Estão atualmente implantados três edifícios com os usos de **Escola Básica do 1º Ciclo, Ginásio, Refeitório e Jardim de Infância**.

Estes funcionam de forma dependente, possuindo uma relação formal e funcional entre eles. Existe ainda uma estrutura de recreio descoberto que se articula com o edifício principal a nascente.

## 1.3 PRÉ-EXISTÊNCIA / PROPOSTA

A presente proposta prevê a **requalificação parcial** da zona de recreio. Os acessos e zonas de circulação envolvente ao edifício principal encontram-se em bom estado de conservação.

Assim prevê-se a repavimentação total dos pavimentos na envolvente e acessos ao Plano Centenário (JI), através de colocação de pavimento em **lajetas de betão** hexagonal com moldura retangular em 20x10, numa área aproximada de **750,00m<sup>2</sup>**, adaptando as cotas de pavimento existentes às pendentes necessárias para um escoamento efetivo das águas pluviais.

Propõe-se a repavimentação do acesso automóvel, a nascente do lote, com **argamassa betuminosa AC4 Surf**, numa área aproximada de **795,00m<sup>2</sup>**.





Zonas envolventes ao Plano Centenário – proposta de repavimentação global

Por se encontrar, atualmente, **subaproveitado** e sem a manutenção necessária, **pretende-se uma recuperação que promova, valorize e potencialize este espaço de recreio** e dar melhores condições às crianças para a realização de diversas atividades, essencialmente relacionadas com desporto e lazer.

A proposta prevê a requalificação do campo de jogos existente através da colocação de equipamento e revestimento em resina acrílica, numa área de 330,00m<sup>2</sup>.



Atual campo de jogo

A sul do edifício principal encontra-se uma área de recreio subaproveitada, atendendo à área da mesma e a necessidade de áreas de jogo face ao número de alunos existente, é proposto um **novo campo de futebol**, em base cimentícia e revestida a resina acrílica, numa área de **150,00m<sup>2</sup>**, envolvido em vedação para o efeito.



Recreio a sul do edifício principal – proposta de criação de campo de futebol

A norte do edifício escolar encontra-se um equipamento obsoleto, propõe-se a retirada do mesmo e **a introdução de um equipamento lúdico**, adequado à faixa etária a que se destina, **instalado sobre pavimento de borracha**, com uma área aproximada de **185,00 m<sup>2</sup>**.

Atendendo que o edifício de Jardim de Infância encontra-se na extrema do lote escolar e devido à necessidade das crianças terem de atravessar todo o logradouro para aceder ao refeitório **propõe-se uma ligação coberta entre os dois edifícios** numa **extensão total de aproximadamente 36,00m<sup>2</sup>** e com uma área coberta de **90,00m<sup>2</sup>**, através da aplicação de um “túnel tensionado”, o mesmo é **proposto na ligação do edifício principal ao refeitório**, numa área de **40,00m<sup>2</sup>**.



Exemplo de “túnel tensionado” - imagens retiradas da página digital da empresa de toldos “Sieves”

Por se tratar de uma obra de **requalificação total do logradouro**, serão ainda intervencionadas as **zonas envolventes ao edifício**, que apresentam alguns sinais de degradação propondo-se a sua **requalificação**, nomeadamente **muros e muretes**, substituição das **tampas de betão**, **repavimentação** e colocação de **bebedouros e ecopontos**.

#### 1.4 ESTRATÉGIA DE INTERVENÇÃO

A presente proposta de espaços exteriores centrou-se fundamentalmente na definição dos seguintes elementos:

- **Requalificação e revitalização de todo o espaço existente e disponível**, melhorando as condições de utilização que atualmente apresenta, reforçando assim o carácter de permanência, de acontecimentos, de práticas sociais, culturais, recreativas e desportivas.
- Criação de **campo de jogos**
- **Repavimentação**
- **Pintura** em resina acrílica dos **campos de jogos**
- Implantação de **mobiliário urbano**.



## 1.5 MOBILIÁRIO URBANO

De forma a dar uma imagem mais unificada, optou-se por seleccionar **mobiliário urbano com o mesmo carácter estético**, resistente, e adequado às necessidades da escola.

Os ecopontos serão de betão, do tipo "Veco, Urban Design, ECO 40 betão", ou equivalente.



### Ecoponto

Os bebedouros serão em estrutura tubular em cinza forja com cuba de inox, do tipo "Veco, Urban Design, Bebedouro BE 09A", ou equivalente.



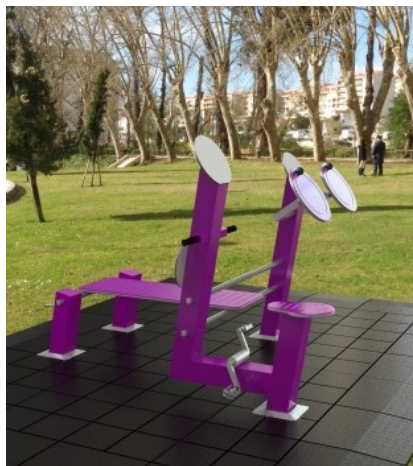
### Bebedouro

Os bancos e mesas propostos para o Jardim de infância são do tipo " Veco, Urban Design, Mesa didática ref. S ME", ou equivalente.



## 1.6 EQUIPAMENTO KIDS FITNESS

A correria dos pais e adultos que rodeiam as crianças e jovens no seu dia-a-dia, leva a que, na perspectiva de afirmar a segurança associada ao lazer, o seu crescimento seja amarrado às novas tecnologias, aprisionando-os num mundo só deles. A contrariar esta tendência e **dando ênfase à prática de exercício é proposto a linha "Veco, Urban Design, Kids Fitness"**, ou equivalente, cumprindo com a norma europeia **EN166630:2015**, que vem proporcionar/orientar as crianças **para um estilo de vida saudável, física e mentalmente.**



Multi Fitness KM FIT 01



Balança K FIT 01



Cintura e Surf K FIT 35

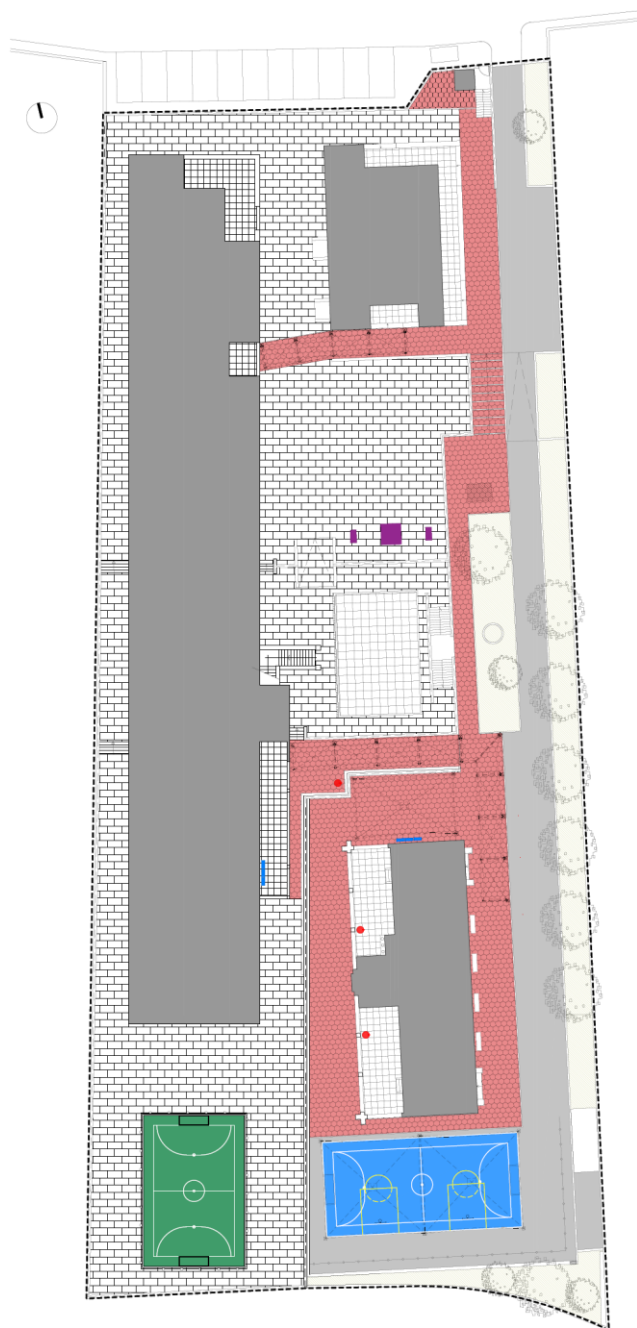
## 1.7 CONCLUSÃO

Trata-se de **um espaço que irá proporcionar a realização de atividades** que poderão promover a saúde, através da prática de exercício físico, e de lazer, fomentando, por outro lado, a interação, a experimentação, a exploração, a observação e descoberta.

É de extrema importância para a escola possuir um espaço para a prática de atividades físicas que se traduz em benefícios para a saúde das crianças.

Deste modo, este projeto **engrandece o parque escolar**, sobretudo, beneficia todas as crianças que dele irão usufruir.

## 2.0 PLANO GERAL



Mem-Martins, 8 de fevereiro de 2021

José Eduardo Marques, arq.º